



Interactiva | Portal de Informação Alimentar senta-se à mesa

A 22 de Outubro, decorreu no INSA – Instituto Nacional de Saúde Dr. Ricardo Jorge, a 2ª reunião da Rede Portuguesa sobre Composição de Alimentos, organizada pelo Departamento de Alimentação e Nutrição do INSA (DAN) e pela GS1 Portugal. Nesta reunião foi apresentada a estrutura do PortFIR e os seus Grupos de Trabalho.



Este encontro realizou-se no âmbito do programa PortFIR (Portal de Informação Alimentar) e juntou mais de 80 participantes de várias áreas: membros da Rede, utilizadores e produtores de dados de composição dos alimentos e outros *stakeholders*, como entidades reguladoras, indústria agro-alimentar, distribuidores, entre outros. Os objectivos do encontro foram a apresentação dos órgãos, regulamentos, planos de trabalho.

O PortFIR foi inspirado na rede europeia EuroFIR – European Food Information Resource, que conta com a participação do INSA e da GS1 in Europe, e pretende desenvolver e integrar um banco de dados da composição dos alimentos, coerente e validado, que constitua uma fonte de dados “oficial” e única para toda a Europa. Esta base de dados europeia será alimentada pelas bases de dados nacionais, que em Portugal será o PortFIR.

Estrutura da rede de Excelência PortFIR

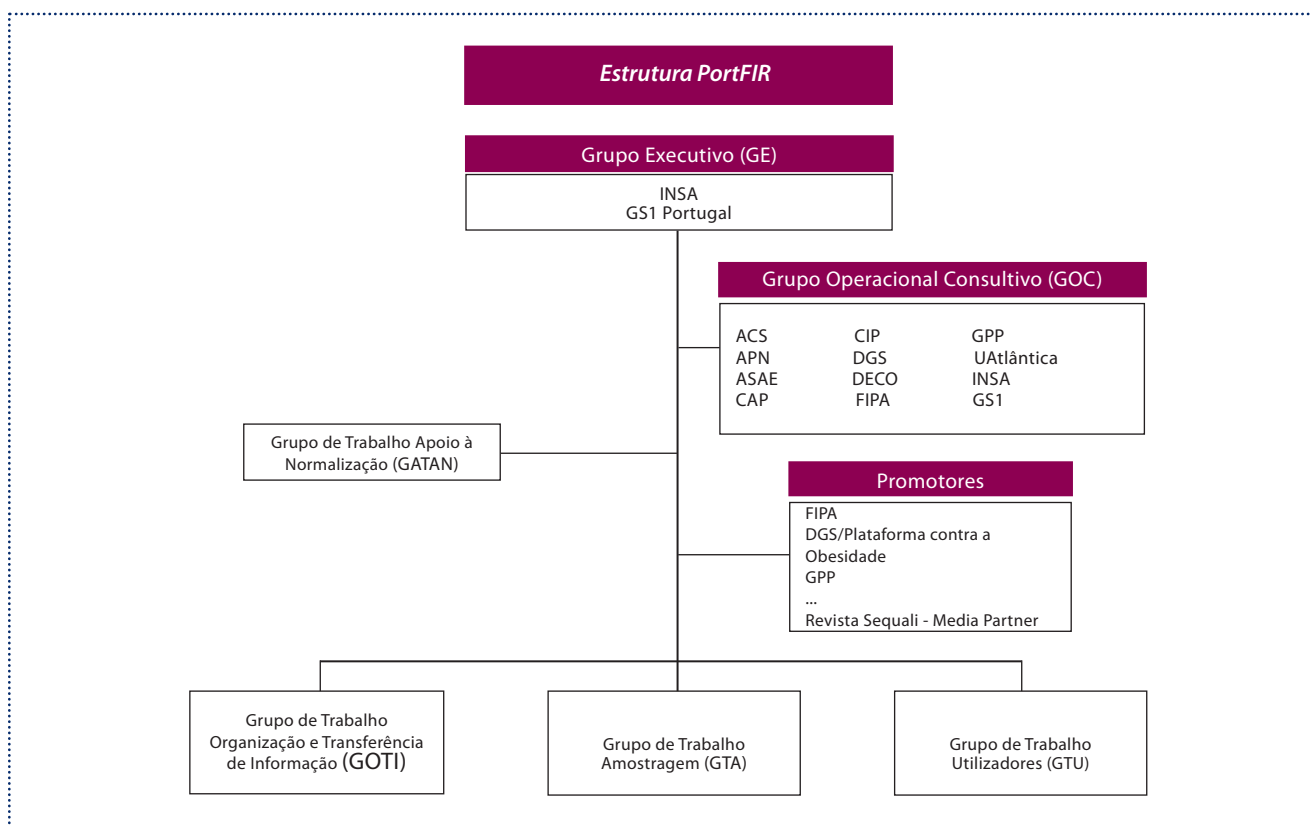
A reunião centrou-se, particularmente, na apresentação dos órgãos que constituem o PortFIR e os Grupos de Trabalho.

Grupo Operacional Consultivo

O Grupo Operacional Consultivo (GOC) é o compilador dos dados da Tabela de Composição de Alimentos e coordenador da Rede Portuguesa sobre Composição de Alimentos. A sua função é dar pareceres diversos, nomeadamente sobre prioridades de novos alimentos e nutrientes a incluir na base de dados e de dados a rever, metodologias, documentos produzidos pelos Grupos de Trabalho e aconselhamento nas tomadas de decisão.

Grupo de Trabalho de Apoio à Normalização

O GATAN, ou Grupo de Trabalho de Apoio à Normalização, apoia o PortFIR e os outros Grupos de Trabalho nos temas da Normalização e Harmonização, disponibilizando conhecimentos e documentos, através da partilha de informação e de abordagens específicas. Para além do INSA e da GS1 Portugal, é constituído por um total de 22 entidades, entre empresas, associações, associações profissionais, instituições do ensino superior, laboratórios e observadores:



- Eures Portugal
- Fac. de Ciênc. de Nutrição e Alimentação da Univ. do Porto
- Laboratórios LabMaia
- Silliker Portugal, SA.
- APN – Associação Portuguesa dos Nutricionistas
- Jerónimo Martins
- Faculdade de Ciências da Universidade de Lisboa
- Instituto Politécnico de Viana do Castelo
- Escola Superior Agrária- Instituto Politécnico de Beja
- Escola Superior de Saúde – Instituto Politécnico de Bragança
- Escola Superior de Tecnologia e Saúde
- Escola Superior Agrária de Beja
- Associação Portuguesa dos Dietistas
- Associação Nacional dos Industriais de Lactícínios
- APHORT – Ass. Port. de Hotelaria, Restauração e Turismo
- Faculdade de Farmácia da Universidade de Lisboa
- Escola Sup. de Biotecnologia da Univ. Católica Portuguesa
- AICC – Associação Industrial e Comercial do Café
- REQUMTE, Serviço Bromatologia
- Fac. de Farmácia da U. do Porto, Gab. de Plan. e Políticas
- GPP - Gabinete de Planeamento e Políticas
- Revista Segurança e Qualidade Alimentar

Grupo de Trabalho Organização e Transferência de Informação

O Grupo de Trabalho Organização e Transferência de Informação (GOTI) é eminentemente tecnológico, pretendendo interligar de forma normalizada as plataformas ou bases de dados PortFIR e GS1 GDSN, disponibilizando a informação mais completa sobre o valor nutricional dos produtos contidos nessas bases de dados. Fazem parte deste grupo de trabalho 19 organizações, entre empresas, associações, prestadores de serviços:

- ANIL – Associação Nacional dos Industriais de Lactícínios
- Associação Portuguesa de Dietistas
- Castro, Pinto & Costa, LDA.
- Direcção Geral de Veterinária
- EDITIDEIAS – Edição e Produção, LDA.
- El Corte Inglés – Grandes Armazéns, SA.
- Escola Superior Agrária de Beja

- Escola Superior da Tecnologia da Saúde de Lisboa
- Escola Superior de Saúde de Bragança
- Esc. Sup. de Biotecnologia da Univ. Católica Portuguesa
- Escola Superior de Saúde de Faro da Univ. do Algarve
- Eures Portugal, LDA.
- IBET – Instituto de Biologia Experimental e Tecnológica
- Instituto Nacional dos Recursos Biológicos, I.P.
- Instituto Politécnico de Leiria
- Modelo Continente Hipermercados, SA.
- Nestlé Portugal, SA.
- Softlimits, SA.
- Faculdade de Farmácia da Universidade de Lisboa

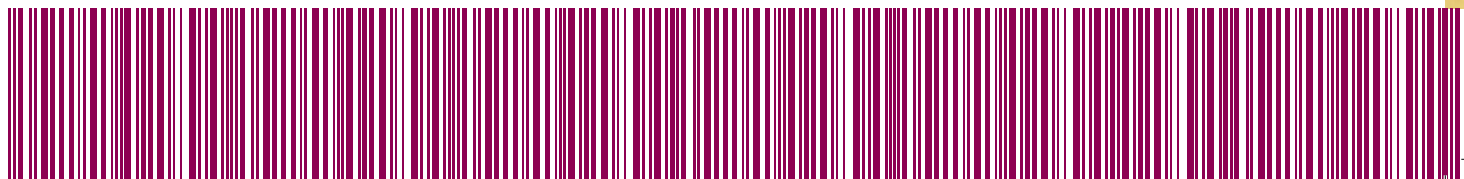
Grupo de Trabalho Amostragem

O Grupo de Trabalho Amostragem (GTA) está encarregue do levantamento detalhado da informação disponível junto dos sectores da produção e investigadores, no que diz respeito à variabilidade da composição nutricional dos alimentos e dos dados de consumo dos mesmos. Um dos seus objectivos é elaborar um Guia de Amostragem de alimentos para a determinação da sua composição química. É constituído por 14 entidades:

- UNISELF – Gestão e Expl. de Restaurantes e Empresas, LDA.
- Fac. de Ciências de Nutrição e Alimentação da U. do Porto
- Silliker
- Jerónimo Martins
- Direcção Geral de Veterinária
- Instituto Politécnico de Viana do Castelo
- Escola Superior Agrária – Instituto Politécnico de Beja
- Escola Sup. de Tecn. da Saúde – Área Científica de Dietética
- Associação Portuguesa de Dietistas
- AICC – Associação Industrial e Comercial do Café
- ANIRSF – Ass. Nac. dos Ind. de Refrig. e Sumos de Frutos
- ANESA – Ass. Nac. de Empresas de Segurança Alimentar
- ANCIPA - Ass. Nac. de Comerciantes e Indus. de Prod. Alimentares
- GPP – Gabinete de Planeamento e Políticas

Grupo de Trabalho Utilizadores

O Grupo de Trabalho Utilizadores (GTU) faz o levantamento de informação junto dos utilizadores de dados de composição de





alimentos, sobre as suas necessidades e os respectivos hábitos de informação. Fazem parte deste grupo 20 instituições:

- Associação Portuguesa de Dietistas
- APHORT – Ass. Port. de Hotelaria, Restauração e Turismo
- APN – Associação Portuguesa dos Nutricionistas
- Aviludo – Indústria e Comércio de Produtos Alimentares, SA.
- Escola Superior Agrária de Beja
- Escola Superior de Biotecnologia da Univ. Católica Port.
- Escola Sup. de Tecn. da Saúde – Área Científica de Dietética
- Escola Superior de Saúde – Instituto Politécnico de Bragança
- Escola Superior de Saúde de Faro da Univ. do Algarve
- Eurest Portugal, SA.
- Fac. de Ciências de Nutrição e Alimentação da U. do Porto
- Faculdade de Farmácia da Universidade de Lisboa
- GELPEN – Indústria e Comércio de Congelados.
- Iberian Salads Agricultura.
- Nesté Portugal.
- Jerónimo Martins
- Pomar da Reboleira.
- SONAE Distribuição – Modelo Continente Hipermercados.
- UNISELF – Gestão e Exploração de Restaurantes e Empresas.
- EL Corte Inglés – Grandes Armazéns.

A primeira reunião da Rede Portuguesa de Composição de Alimentos realizou-se em Dezembro de 2008, tendo como meta sensibilizar os participantes para as questões relacionadas com a identificação, descrição e classificação dos alimentos, para além de apresentar a GS1 GDSN, que será uma das ferramentas para a operacionalização do PortFIR.

Em Abril de 2009, a GS1 Portugal e o INSA lançaram a Plataforma G.R.I.A. – Plataforma de Gestão da Rede de Informação Alimentar, que reúne várias organizações representativas do Sector alimentar, que dão um importante contributo no levantamento e diagnóstico das diferentes Bases de Dados de Informação sobre os Alimentos ao longo da cadeia de valor.

Em Janeiro de 2010, os Grupos de Trabalho deram início às suas actividades. Durante este ano, a GS1 Portugal continuará a colaborar com o INSA neste projecto.